

«СОГЛАСОВАНО»

Руководитель отдела
образования Администрации
Вышневолоцкого городского
округа



01.09.2021г.

Н.Н. Аламанова

«СОГЛАСОВАНО»

Начальник ОГИБИД МВД
России «Вышневолоцкий»

01.09.2021г.

А.В.Серов

«УТВЕРЖДАЮ»

Заведующий
МБДОУ «Детский сад №14»
01.09.2021г.



Е.С. Волгина

ПАСПОРТ

дорожной безопасности образовательной организации
муниципального бюджетного дошкольного образовательного учреждения

«Детский сад №14»

(наименование образовательной организации)

«СОГЛАСОВАНО»
Руководитель отдела
образования Администрации
Вышневолоцкого городского
округа

31.08.2021г.

_____ Н.Н. Аламанова

«УТВЕРЖДАЮ»
Заведующий
МБДОУ «Детский сад №14»
01.09.2021г.
_____ Е.С. Волгина

«СОГЛАСОВАНО»
Начальник оГИБДД МВД
России «Вышневолоцкий»
01.09.2021г.
_____ А.В.Серов

ПАСПОРТ

дорожной безопасности образовательной организации
муниципального бюджетного дошкольного образовательного учреждения

«Детский сад №14»

(наименование образовательной организации)

Содержание:

I. СПРАВОЧНЫЕ ДАННЫЕ

II. ПЛАН-СХЕМЫ ДОУ:

1. План-схема района расположения ОУ, пути движения транспортных средств и детей (воспитанников).
2. Схема пути движения транспортных средств к местам разгрузки/погрузки и рекомендуемые пути передвижения детей по территории дошкольного образовательного учреждения

III. ПРИЛОЖЕНИЕ К ПАСПОРТУ МЕТОДИЧЕСКИХ И НОРМАТИВНЫХ ДОКУМЕНТОВ:

1. НОРМАТИВНО – ПРАВОВЫЕ ДОКУМЕНТЫ
2. ПАМЯТКА ДЛЯ АДМИНИСТРАЦИИ ДОУ
3. ПЛАН РАБОТЫ МУНИЦИПАЛЬНОГО БЮДЖЕТНОГО ДОШКОЛЬНОГО ОБРАЗОВАТЕЛЬНОГО УЧРЕЖДЕНИЯ «ДЕТСКИЙ САД №14» И ГИБДД ПО ПРОФИЛАКТИКЕ ДЕТСКОГО ДОРОЖНО-ТРАНСПОРТНОГО ТРАВМАТИЗМА.
4. ВЫПИСКА ИЗ ПРАВИЛ ДОРОЖНОГО ДВИЖЕНИЯ РОССИЙСКОЙ ФЕДЕРАЦИИ.
5. ПРАВИЛА ОРГАНИЗОВАННОЙ ПЕРЕВОЗКИ ГРУППЫ ДЕТЕЙ АВТОБУСАМИ.
6. НАЦИОНАЛЬНЫЙ СТАНДАРТ РОССИЙСКОЙ ФЕДЕРАЦИИ «ИСКУССТВЕННЫЕ НЕРОВНОСТИ».
7. ИНСТРУКЦИЯ ПЕДАГОГУ, ОТВЕТСТВЕННОМУ ЗА ОРГАНИЗАЦИЮ В ДОУ РАБОТЫ ПО ПРОФИЛАКТИКЕ ДЕТСКОГО ДОРОЖНО-ТРАНСПОРТНОГО ТРАВМАТИЗМА.
8. ИНФОРМАЦИОННЫЙ УГОЛОК ПО БЕЗОПАСНОСТИ ДОРОЖНОГО ДВИЖЕНИЯ.
9. ЗОНЫ В ДОУ ПО ПБДД.
10. СПИСОК МЕТОДИЧЕСКОЙ ЛИТЕРАТУРЫ И НАГЛЯДНЫХ ПОСОБИЙ.
11. ТЕХНОЛОГИЯ ПРОВЕДЕНИЯ «МИНУТКИ» ПО БЕЗОПАСНОСТИ ДВИЖЕНИЯ.
12. ИНСТРУКЦИЯ ДЛЯ ВОСПИТАТЕЛЕЙ ПО ПРЕДУПРЕЖДЕНИЮ ДЕТСКОГО ДОРОЖНО - ТРАНСПОРТНОГО ТРАВМАТИЗМА.
13. ВЗАИМОДЕЙСТВИЕ С РОДИТЕЛЯМИ ПО ВОПРОСАМ ОБУЧЕНИЯ ДЕТЕЙ ПРАВИЛАМ ДОРОЖНОГО ДВИЖЕНИЯ.

I. Справочные данные

муниципальное бюджетное дошкольное образовательное учреждение
«Детский сад № 14»

Тип ДОУ: Муниципальное бюджетное

Юридический адрес ДОУ: 171155, г. Вышний Волочёк, ул. Профсоюзная, д.4

Фактический адрес ДОУ: 171155, г. Вышний Волочёк, ул. Профсоюзная, д.4

Руководитель ДОУ:

Заведующий Волгина Екатерина Станиславовна 8(48 233)2-27-81
(должность) (фамилия, имя, отчество) (телефон)

Ответственный за организацию работы по профилактике ДДТТ:

Старший воспитатель: Белякова Ольга Анатольевна
(должность) (фамилия, имя, отчество)

Сотрудник ГИБДД закреплённый за ДОУ: Печатников Роман Борисович

Информация об образовательном учреждении

Количество детей (воспитанников ДОУ)-102

Раннего возраста - 7

младшего дошкольного возраста-11

среднего дошкольного возраста - 83

Наличие в детском саду помещения по ОБДД – не имеется

Наличие в детском саду центра по БД – на втором этаже фойе детского сада

Наличие на участке детского сада для детей дорожной разметки: -
дорожная разметка на территории детского сада.

Наличие на участке детского сада дополнительного оборудования для БДД:
игровые комплексы, модули, выносные дорожные знаки, выносные модели транспорта.

Наличие методической литературы и наглядных пособий (краткий перечень): имеется в большом количестве

Телефоны оперативных служб:

Министерство образования Тверской области (4822) 34-62-63; 32-10-53

ГИБДД УМВД по Тверской области (4822) 58-59-00

ГИБДД МВД России «Вышневолоцкий» – 6-15-81

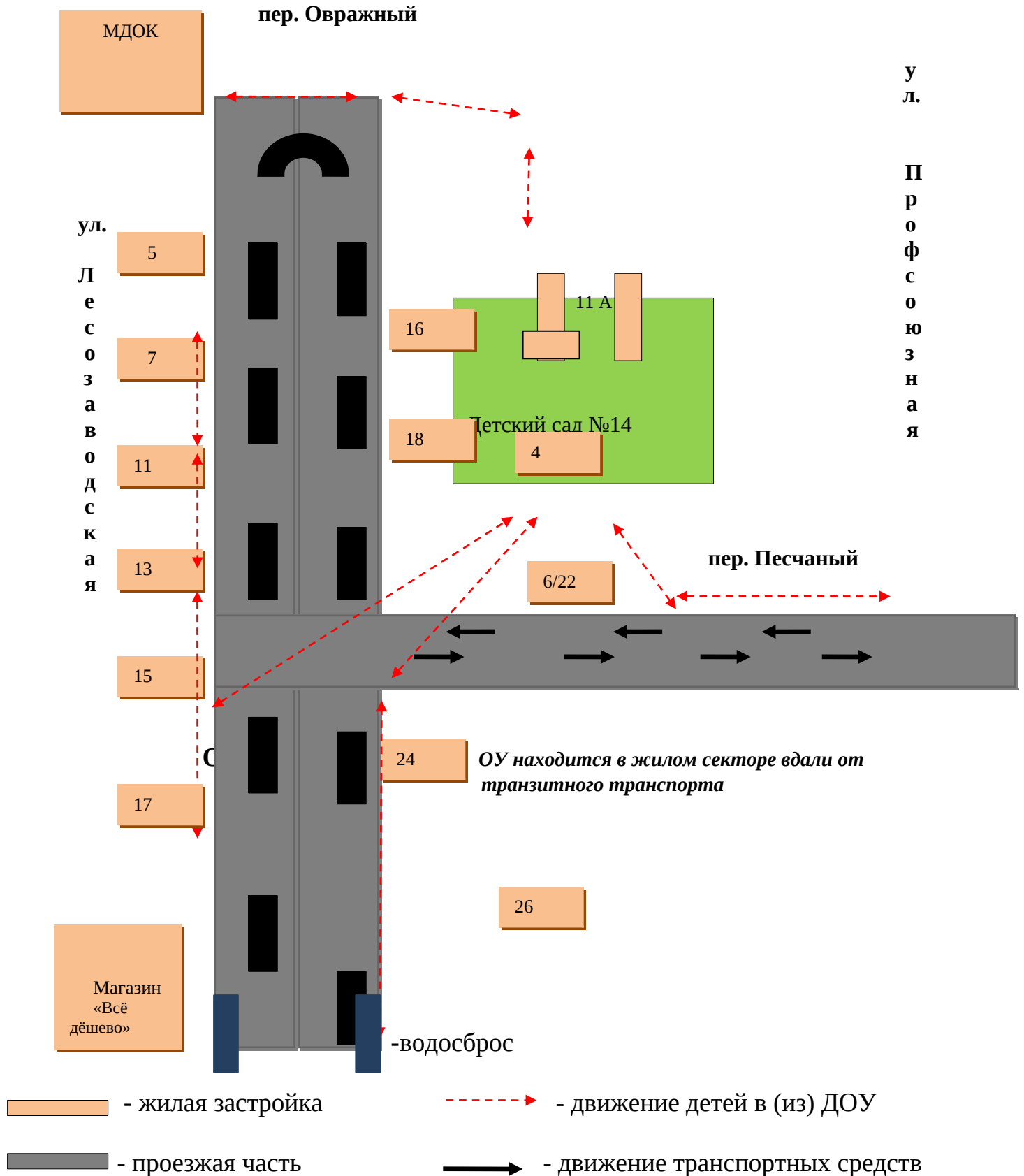
МЧС – 01, 112

Полиция – 02; 6-12-60

Скорая помощь – 03

I. Планы-схемы ДОУ.

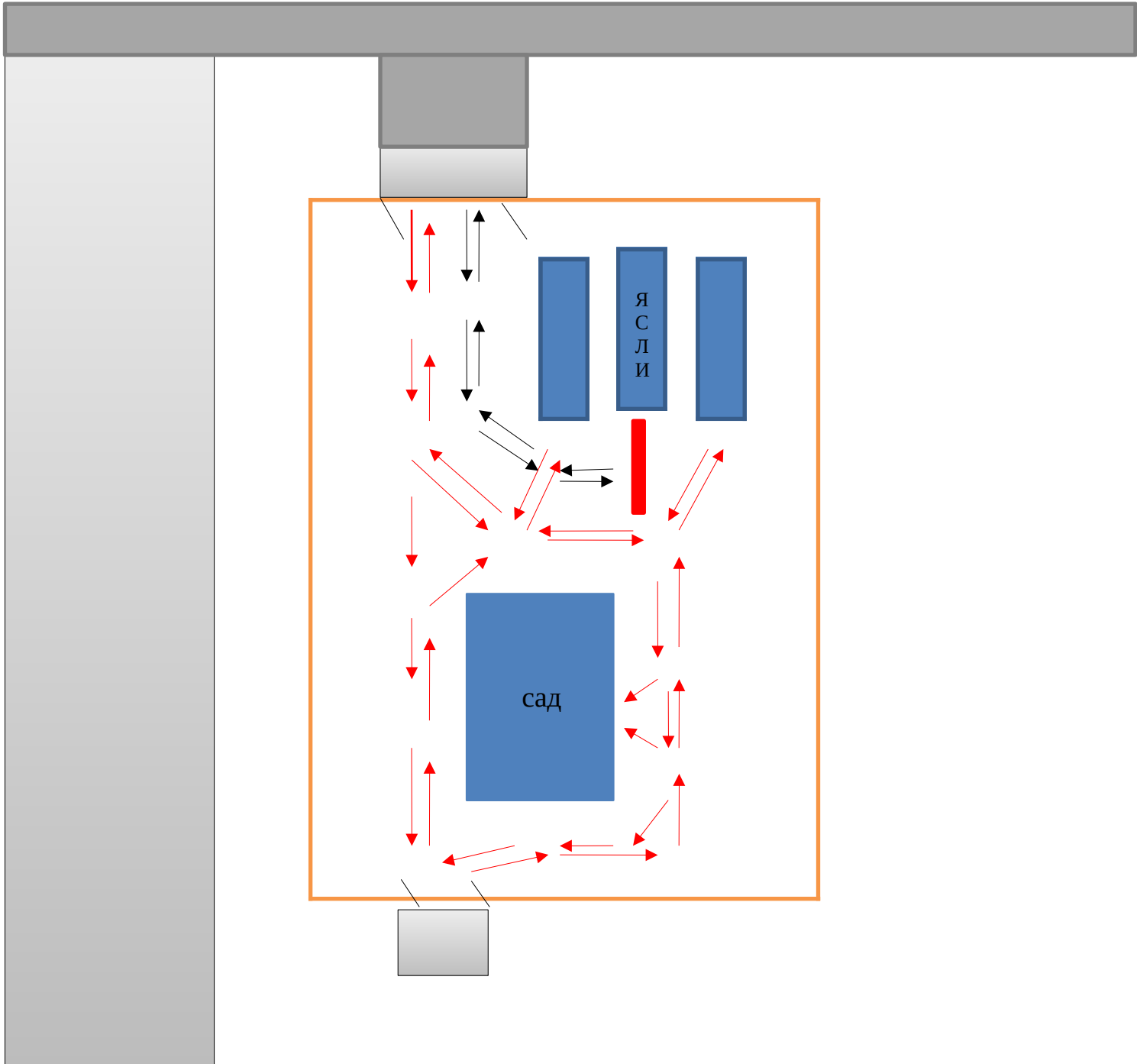
1. План-схема района расположения ДОУ, пути движения транспортных средств и детей (воспитанников)







- круговое движение транспортных средств

2. Пути движения транспортных средств к местам разгрузки/погрузки и рекомендуемые пути передвижения детей по территории дошкольного образовательного учреждения



 Въезд/выезд, движения грузовых транспортных средств по территории ДООУ

 Движение детей по территории образовательного учреждения



III. ПРИЛОЖЕНИЯ

Приложение №1

НОРМАТИВНО – ПРАВОВЫЕ ДОКУМЕНТЫ

- Закон «Об образовании в РФ»;
- «Инструкция по организации охраны жизни и здоровья детей в детских садах и на детских площадках», утвержденной Министерством просвещения РСФСР 30 августа 1955г. №42;
- «Изменения и дополнения в Правила дорожного движения РФ, утвержденные постановлением Совета Министров – Правительства РФ от 23.10.1993 года №1090»от 28.06.2002г. №472;
- Концепция Федеральной целевой программы «Повышение безопасности дорожного движения в 2013-2020 годах» (утв. Распоряжением Правительства РФ от 03.10.2013 г. №864);
- закон РФ «О правилах дорожного движения» ст.29,
- СанПиН 2.4.1.3049-13, утвержденного Постановлением Главного государственного санитарного врача РФ 15 мая 2013 г. №26;
- Приказ МО РФ «О создании безопасных условий жизнедеятельности обучающихся (воспитанников) в образовательных учреждениях» №76 от 15.01.2002 г.;
- Устав МБДОУ «Детский сад № 14»;
- Правила внутреннего трудового распорядка.

Приложение №2

ПАМЯТКА ДЛЯ АДМИНИСТРАЦИИ ОБРАЗОВАТЕЛЬНОГО УЧРЕЖДЕНИЯ

При планировании мероприятий должны быть предусмотрены:

1. Работа с воспитателями по оказанию им методической помощи в проведении разнообразных форм проведения мероприятий по изучению Правил дорожного движения.

2. Активизация работы по предупреждению несчастных случаев с детьми на улице, организация работы по разъяснению среди дошкольников Правил поведения в общественных местах и предупреждению нарушений Правил дорожного движения.

3. Создание и оборудование уголков по безопасности движения, изготовление стендов, макетов улиц, перекрестков, светофоров, разработка методических, дидактических материалов и пособий для занятий с дошкольниками.

4. Включение в программу по дополнительному образованию работы по изучению ПДД.

5. Работа с родителями по разъяснению Правил дорожного движения, проведение разных форм: собрания, конференции, совместные игровые программы, выставки-конкурсы творческих работ (рисунки, поделки).

6. Пропаганда Правил дорожного движения через городскую печать, стенную печать, телевидение ВГТРК ВВТ, видеофильмы, участие в районных и областных творческих конкурсах (рисунки, плакаты, совместные работы детей и родителей, конспекты тематических занятий; методических разработок по проведению игровых программ, викторин, игр и др.). Оформление методической копилки по организации и проведению месячника «Внимание, дети!». Постоянный контакт администрации ДОУ с инспектором ГИБДД УВД «Вышневолоцкий» – необходимое условие плодотворной работы по изучению Правил дорожного движения и профилактики детского дорожно-транспортного травматизма.

ПЛАН СОВМЕСТНОЙ РАБОТЫ МУНИЦИПАЛЬНОГО БЮДЖЕТНОГО ДОШКОЛЬНОГО ОБРАЗОВАТЕЛЬНОГО УЧРЕЖДЕНИЯ «ДЕТСКИЙ САД № 14» И ГИБДД ПО ПРОФИЛАКТИКЕ ДЕТСКОГО ДОРОЖНО-ТРАНСПОРТНОГО ТРАВМАТИЗМА НА 2021-2022 УЧЕБНЫЙ ГОД.

№ п/п	Мероприятие	Срок	Исполнители	Участник и
<i>По реализации функции анализа</i>				
	Проведение анализа статистики по ДТП с участием детей, причин и условий, способствующих возникновению ДТП; анализа результатов проводимых мероприятий по профилактике ДДТТ; подготовка аналитических справок, отчетов в различные инстанции, администрацию города, орган управления образованием, образовательные учреждения и т.д. по запросу	Ежемесячно	Подразделение ГИБДД района, города	
<i>По реализации функции контроля за обучением детей в образовательном процессе</i>				
	Проведение инспектирования дошкольных образовательных учреждений, совместные проверки наличия тематических планов, программ и образовательного процесса по обучению детей навыкам безопасного поведения на улицах и дорогах в рамках образовательной области «Познание»; наличия «уголка безопасности»; совместное ведение наблюдательного дела, обследование территории, прилегающей к ДОУ и др.	В течение года	Территориальное подразделение ГИБДД и орган управления образованием, образовательные учреждения	

Реализация организационных функций по профилактике ДДТТ				
Проведение бесед – «пятиминуток» по вопросам безопасности дорожного движения	Ежедневно	воспитатели, инспекторы ГИБДД	воспитанник и ДОУ	
Проведение различных профилактических мероприятий: конкурсов, викторин, КВН, тематических утренников, театрализованных представлений и др.	В течение года	Инспекторы ГИБДД, педагоги ДОУ	воспитанник и ДОУ	
Выявление нарушителей ПДД и проведение с ними профилактических бесед	В течение года	Инспекторы ГИБДД, педагоги	воспитанник и ДОУ и их родители	
Организация и участие в проведении операций: «Внимание – дети!», «Зимние каникулы», «Здравствуй, лето!» (по специально разработанным планам)	сентябрь-июнь	Инспекторы ГИБДД, педагоги ДОУ	воспитанник и ДОУ	
Проведение профилактических бесед на родительских собраниях о причинах возникновения ДТП с участием детей, об ответственности родителей за нарушения, совершаемые детьми в области дорожного движения, и на другие темы	1 раз в квартал	Инспекторы ГИБДД, администрация ДОУ, воспитатели	Родители воспитанников ДОУ	
Оказание подразделением ГИБДД методической помощи образовательному учреждению				
Оказание методической помощи в оформлении «уголков (центров) безопасности», тематических стендов	В течение учебного года	Инспекторы ГИБДД, администрация ДОУ, воспитатели		
Разработка схемы маршрута безопасного движения воспитанников ДОУ в микрорайоне образовательного учреждения	Перед началом учебного года, с внесением необходимых изменений в течение года	Инспекторы ГИБДД, администрация ДОУ		
Участие в работе семинаров по безопасности дорожного движения общеобразовательных учреждений, совместных	Август	Инспекторы ГИБДД, методисты органа управления образованием, руководители ДОУ	руководители и воспитатели ДОУ	

	совещаний руководителей ДОУ			
--	--------------------------------	--	--	--

ПЛАН РАБОТЫ В ДОУ ПО ПРОФИЛАКТИКЕ ДОРОЖНО- ТРАНСПОРТНОГО ТРАВМАТИЗМА НА 2021-2022 УЧЕБНЫЙ ГОД

Содержание работы	Срок исполнения	Ответственный
Организационная работа		
1. Помощь воспитателям в составлении планов работы по профилактике безопасности дорожного движения на год	Сентябрь – октябрь	Старший воспитатель
2. Консультация для педагогов “Организация работы с детьми по профилактике безопасности дорожного движения ”	Октябрь	Старший воспитатель
3. Оформление уголков безопасности дорожного движения в группах «Уголок юного пешехода»	Сентябрь- октябрь	Воспитатели
4. Консультация для педагогов “Формирование у дошкольников сознательного отношения к вопросам личной безопасности и безопасности окружающих”	Декабрь	Старший воспитатель
Методическая работа		
1. Оформление выставки в методическом кабинете	Сентябрь	Старший воспитатель
2. Пополнение методического кабинета и групп методической, детской литературой и наглядными пособиями	В течение года	Старший воспитатель, воспитатели групп
3. Контроль организации работы с детьми по теме “Дорожная азбука”	1 раз в квартал	Заведующий, старший воспитатель

4. Обсуждение проблемы дорожно-транспортного травматизма на педагогическом совете	Октябрь	Заведующий
5. Месячник «Азбука безопасности»	По плану ДОУ	Старший воспитатель, воспитатель
6. Подготовка и проведение Дня знаний правил дорожного движения	Сентябрь	Старший воспитатель, воспитатель, музыкальный руководитель
7. Открытый просмотр НОД «Незнайка на улице» (старшая группа)	Ноябрь	Старший воспитатель, воспитатели, музыкальный руководитель
8. Конкурс детских работ на тему «Правила дорожного движения», «Зеленый огонек»	По плану ГорОО	Старший воспитатель, воспитатели групп
9. Подбор и систематизация игр по всем группам по теме «Правила дорожного движения»	В течение года	Старший воспитатель, воспитатели групп
10. Подготовка к проведению городских конкурсов наглядной информации для родителей «Безопасная дорога детства», «Педагогическая копилка» в муниципальных дошкольных образовательных учреждениях, с целью привлечения внимания родительской общественности к актуальной проблеме воспитания у детей дошкольного возраста знаний, умений и навыков безопасного поведения на дорогах города	По плану ГорОО	Старший воспитатель, воспитатели групп
Работа с детьми		
1. Целевые прогулки:		Воспитатели групп
младшая и средняя группы;	1 раз в 2 месяца	
старшая группа	1 раз в месяц	
2. Игры (подвижные, дидактические, сюжетно-ролевые, театрализованные)	Ежемесячно	Воспитатели
3. Тематические вечера о дорожном движении	1 раз в квартал	Музыкальный руководитель, воспитатели
4. НОД по образовательным областям в группах	1 раз в квартал	Воспитатели

5. Чтение художественной литературы: Т.И. Алиева “Ехали медведи”, “Дорожная азбука”, А. Иванов “Как неразлучные друзья дорогу переходили”, С. Михалков “Моя улица”, “Я иду через дорогу” и др.	В течение года	Воспитатели
6. Чтение и заучивание стихотворений по тематике	В течение года	Воспитатели
7. Просмотр диафильмов, мультфильмов: “Загадки улицы”, “Зебра на асфальте”, “Правила дорожного движения”, “Сердитый автомобиль”, «Смешарики. Азбука безопасности»	В течение года	Воспитатели
<i>Работа с родителями</i>		
1. Общее родительское собрание “Дорожная азбука” (с приглашением представителя ГИБДД)	Октябрь	Заведующий
2. Оформление папки-передвижки “Правила дорожные детям знать положено”	Ноябрь	Старший воспитатель, воспитатели
3. Участие родителей в подготовке и проведении тематических вечеров по правилам дорожного движения	1 раз в квартал	Заведующий
<i>Межведомственные связи</i>		
1. Участие представителя ГИБДД в проведении общего родительского собрания	Октябрь	Заведующий
2. Участие инспектора ГИБДД в проведении занятий по правилам дорожного движения	1 раз в квартал	Заведующий
3. Привлечение школьников – выпускников детского сада к изготовлению атрибутов для игр и проведению НОД по тематике	В течение года	Заведующий, старший воспитатель

Приложение № 4

Выписки из Правил дорожного движения Российской Федерации

4. Обязанности пешеходов

4.1. Пешеходы должны двигаться по тротуарам или пешеходным дорожкам, а при их отсутствии - по обочинам. Пешеходы, перевозящие или переносящие громоздкие предметы, а также лица, передвигающиеся в инвалидных колясках без двигателя, могут двигаться по краю проезжей части, если их движение по тротуарам или обочинам создает помехи для других пешеходов.

При отсутствии тротуаров, пешеходных дорожек или обочин, а также в случае невозможности двигаться по ним пешеходы могут двигаться по велосипедной дорожке или идти в один ряд по краю проезжей части (на дорогах с разделительной полосой - по внешнему краю проезжей части).

При движении по краю проезжей части пешеходы должны идти навстречу движению транспортных средств. Лица, передвигающиеся в инвалидных колясках без двигателя, ведущие мотоцикл, мопед, велосипед, в этих случаях должны следовать по ходу движения транспортных средств.

(в ред. Постановления Правительства РФ от 14.12.2005 N 767)

При движении по обочинам или краю проезжей части в темное время суток или в условиях недостаточной видимости пешеходам рекомендуется иметь при себе предметы со световозвращающими элементами и обеспечивать видимость этих предметов водителями транспортных средств.

(абзац введен Постановлением Правительства РФ от 14.12.2005 N 767)

4.2. Движение организованных пеших колонн по проезжей части разрешается только по направлению движения транспортных средств по правой стороне не более чем по четыре человека в ряд. Спереди и сзади колонны с левой стороны должны находиться сопровождающие с красными флажками, а в темное время суток и в условиях недостаточной видимости - с включенными фонарями: спереди - белого цвета, сзади - красного.

Группы детей разрешается водить только по тротуарам и пешеходным дорожкам, а при их отсутствии - и по обочинам, но лишь в светлое время суток и только в сопровождении взрослых.

5. Обязанности пассажиров

5.1. Пассажиры обязаны:

- при поездке на транспортном средстве, оборудованном ремнями безопасности, быть пристегнутым ими, а при поездке на мотоцикле - быть в застегнутом мотошлеме;

- посадку и высадку производить со стороны тротуара или обочины и только после полной остановки транспортного средства.

Если посадка и высадка невозможна со стороны тротуара или обочины, она может осуществляться со стороны проезжей части при условии, что это будет безопасно и не создаст помех другим участникам движения.

22. Перевозка людей

22.2. Перевозка людей в кузове грузового автомобиля с бортовой платформой разрешается, если он оборудован в соответствии с Основными положениями, при этом перевозка детей допускается только в исключительных случаях.

22.6. Организованная перевозка группы детей должна осуществляться в соответствии со специальными правилами в автобусе или грузовом автомобиле с кузовом-фургоном, имеющих опознавательные знаки «Перевозка детей». При этом с детьми должен находиться взрослый сопровождающий.

22.9. Перевозка детей допускается при условии обеспечения их безопасности с учетом особенностей конструкции транспортного средства.

Перевозка детей до 12-летнего возраста в транспортных средствах, оборудованных ремнями безопасности, должна осуществляться с использованием специальных детских удерживающих устройств, соответствующих весу и росту ребенка, или иных средств, позволяющих пристегнуть ребенка с помощью ремней безопасности, предусмотренных конструкцией транспортного средства, а на переднем сиденье легкового автомобиля – только с использованием специальных детских удерживающих устройств.

Запрещается перевозить детей до 12-летнего возраста на заднем сиденье мотоцикла.

24. Дополнительные требования к движению велосипедов, мопедов, гужевых повозок, а также прогону животных

24.3. Водителям велосипеда и мопеда запрещается:

ездить, не держась за руль хотя бы одной рукой;

перевозить пассажиров, кроме ребенка в возрасте до 7 лет на дополнительном сиденье, оборудованном надежными подножками;

перевозить груз, который выступает более чем на 0,5 м по длине или ширине за габариты, или груз, мешающий управлению;

двигаться по дороге при наличии рядом велосипедной дорожки;

поворачивать налево или разворачиваться на дорогах с трамвайным движением и на дорогах, имеющих более одной полосы для движения в данном направлении.

**Постановление Правительства Российской Федерации от 17 декабря 2013 г.
№ 1177 г. Москва "Об утверждении Правил организованной перевозки
группы детей автобусами"**

**Правила организованной перевозки группы детей
автобусами**

Дата подписания: 17.12.2013

Дата публикации: 24.12.2013

Правительство Российской Федерации **постановляет:**

1. Утвердить прилагаемые Правила организованной перевозки группы детей автобусами.
2. Установить, что реализация полномочий федеральных органов исполнительной власти, предусмотренных настоящим постановлением, осуществляется в пределах установленной Правительством Российской Федерации предельной численности работников федеральных органов исполнительной власти, а также бюджетных ассигнований, предусмотренных им в федеральном бюджете на руководство и управление в сфере установленных функций.
3. Пункт 3 Правил, утвержденных настоящим постановлением, вступает в силу по истечении 180 дней со дня его официального опубликования.

**Председатель Правительства
Российской Федерации
Д. Медведев**

Правила организованной перевозки группы детей автобусами

1. Настоящие Правила определяют требования, предъявляемые при организации и осуществлении организованной перевозки группы детей, в том числе детей-инвалидов (далее - группа детей), автобусами в городском, пригородном или междугородном сообщении.

2. Для целей настоящих Правил:

понятия "фрахтовщик", "фрахтователь" и "договор фрахтования" используются в значениях, предусмотренных Федеральным законом "Устав автомобильного транспорта и городского наземного электрического транспорта";

понятие "должностное лицо, ответственное за обеспечение безопасности дорожного движения" используется в значении, предусмотренном Федеральным законом "О безопасности дорожного движения";

понятия "образовательная организация", "организация, осуществляющая обучение" и "организация, осуществляющая образовательную деятельность" используются в значениях, предусмотренных Федеральным законом "Об образовании в Российской Федерации";

понятие "медицинская организация" используется в значении, предусмотренном Федеральным законом "Об основах охраны здоровья граждан в Российской Федерации";

понятие "организованная перевозка группы детей" используется в значении, предусмотренном Правилами дорожного движения Российской Федерации, утвержденными постановлением Совета Министров - Правительства Российской Федерации от 23 октября 1993 г. N 1090 "О правилах дорожного движения".

3. Для осуществления организованной перевозки группы детей используется автобус, с года выпуска которого прошло не более 10 лет, который соответствует по назначению и конструкции техническим требованиям к перевозкам пассажиров, допущен в установленном порядке к участию в дорожном движении и оснащен в установленном порядке тахографом, а также аппаратурой спутниковой навигации ГЛОНАСС или ГЛОНАСС/GPS.

4. Для осуществления организованной перевозки группы детей необходимо наличие следующих документов:

а) договор фрахтования, заключенный фрахтовщиком и фрахтователем в письменной форме, - в случае осуществления организованной перевозки группы детей по договору фрахтования;

б) документ, содержащий сведения о медицинском работнике (фамилия, имя, отчество, должность), копия лицензии на осуществление медицинской деятельности или копия договора с медицинской организацией или индивидуальным предпринимателем, имеющими соответствующую лицензию, - в случае, предусмотренном пунктом 12 настоящих Правил;

в) решение о назначении сопровождения автобусов автомобилем (автомобилями) подразделения Государственной инспекции безопасности дорожного движения территориального органа Министерства внутренних дел Российской Федерации (далее - подразделение Госавтоинспекции) или уведомление о принятии отрицательного решения по результатам рассмотрения заявки на такое сопровождение;

г) список набора пищевых продуктов (сухих пайков, бутилированной воды) согласно ассортименту, установленному Федеральной службой по надзору в сфере защиты прав потребителей и благополучия человека или ее территориальным управлением, - в случае, предусмотренном пунктом 17 настоящих Правил;

д) список назначенных сопровождающих (с указанием фамилии, имени, отчества каждого сопровождающего, его телефона), список детей (с указанием фамилии, имени, отчества и возраста каждого ребенка);

е) документ, содержащий сведения о водителе (водителях) (с указанием фамилии, имени, отчества водителя, его телефона);

ж) документ, содержащий порядок посадки детей в автобус, установленный руководителем или должностным лицом, ответственным за обеспечение безопасности дорожного движения, образовательной организации, организации, осуществляющей обучение, организации, осуществляющей образовательную деятельность, медицинской организации или иной организации, индивидуальным предпринимателем, осуществляющими организованную перевозку группы детей автобусом (далее - организация), или фрахтователем, за исключением случая, когда указанный порядок посадки детей содержится в договоре фрахтования;

з) график движения, включающий в себя расчетное время перевозки с указанием мест и времени остановок для отдыха и питания (далее - график движения), и схема маршрута.

5. Оригиналы документов, указанных в пункте 4 настоящих Правил, хранятся организацией или фрахтовщиком и фрахтователем (если такая перевозка осуществлялась по договору фрахтования) в течение 3 лет после осуществления каждой организованной перевозки группы детей.

6. Руководитель или должностное лицо, ответственное за обеспечение безопасности дорожного движения, организации, а при организованной

перевозке группы детей по договору фрахтования - фрахтователь обеспечивает наличие и передачу не позднее чем за 1 рабочий день до начала перевозки ответственному (старшему ответственному) за организованную перевозку группы детей копий документов, предусмотренных подпунктами "б" - "з" пункта 4 настоящих Правил.

В случае осуществления организованной перевозки группы детей по договору фрахтования фрахтователь обеспечивает наличие и передачу фрахтовщику не позднее чем за 1 рабочий день до начала такой перевозки копий документов, предусмотренных подпунктами "б" - "д" и "ж" пункта 4 настоящих Правил, а фрахтовщик передает фрахтователю не позднее чем за 2 рабочих дня до начала такой перевозки копии документов, предусмотренных подпунктами "е" и "з" пункта 4 настоящих Правил.

7. Руководитель или должностное лицо, ответственное за обеспечение безопасности дорожного движения, организации, а при организованной перевозке группы детей по договору фрахтования - фрахтовщик:

за 2 рабочих дня до организованной перевозки группы детей обеспечивает передачу водителю (водителям) копии договора фрахтования, а также утвержденных руководителем или должностным лицом, ответственным за обеспечение безопасности дорожного движения, организации, или уполномоченным лицом фрахтовщика копии графика движения и схемы маршрута - в случае организованной перевозки группы детей по договору фрахтования;

за 1 рабочий день до организованной перевозки группы детей обеспечивает передачу водителю (водителям) копий документов, предусмотренных подпунктами "б" - "г", "е" и "ж" пункта 4 настоящих Правил. При осуществлении перевозки 2 и более автобусами каждому водителю также передаются копия документа, предусмотренного подпунктом "д" пункта 4 настоящих Правил (для автобуса, которым он управляет), и сведения о нумерации автобусов при движении.

8. К управлению автобусами, осуществляющими организованную перевозку группы детей, допускаются водители, имеющие непрерывный стаж работы в качестве водителя транспортного средства категории "D" не менее 1 года и не подвергавшиеся в течение последнего года административному наказанию в виде лишения права управления транспортным средством либо административного ареста за совершение административного правонарушения в области дорожного движения.

9. Включение детей возрастом до 7 лет в группу детей для организованной перевозки автобусами при их нахождении в пути следования согласно графику движения более 4 часов не допускается.

10. Руководитель или должностное лицо, ответственное за обеспечение безопасности дорожного движения, организации, а при организованной перевозке группы детей по договору фрахтования - фрахователь или фраховщик (по взаимной договоренности) обеспечивает в установленном порядке подачу заявки на сопровождение автобусов автомобилями подразделения Госавтоинспекции.

11. В ночное время (с 23 часов до 6 часов) допускается организованная перевозка группы детей к железнодорожным вокзалам, аэропортам и от них, а также завершение организованной перевозки группы детей (доставка до конечного пункта назначения, определенного графиком движения, или до места ночлега) при незапланированном отклонении от графика движения (при задержке в пути). При этом после 23 часов расстояние перевозки не должно превышать 50 километров.

12. При организованной перевозке группы детей в междугородном сообщении организованной транспортной колонной в течение более 3 часов согласно графику движения руководитель или должностное лицо, ответственное за обеспечение безопасности дорожного движения, организации, а при организованной перевозке группы детей по договору фрахтования - фрахователь или фраховщик (по взаимной договоренности) обеспечивает сопровождение такой группы детей медицинским работником.

13. При неблагоприятном изменении дорожных условий (ограничение движения, появление временных препятствий и др.) и (или) иных обстоятельствах, влекущих изменение времени отправления, руководитель или должностное лицо, ответственное за обеспечение безопасности дорожного движения, организации, а при организованной перевозке группы детей по договору фрахтования - фрахователь или фраховщик (по взаимной договоренности) обеспечивает принятие мер по своевременному оповещению родителей (законных представителей) детей, сопровождающих, медицинского работника (при наличии медицинского сопровождения) и соответствующее подразделение Госавтоинспекции (при сопровождении автомобилем (автомобилями) подразделения Госавтоинспекции).

14. Руководитель или должностное лицо, ответственное за обеспечение безопасности дорожного движения, организации, а при организованной перевозке группы детей по договору фрахтования - фрахователь обеспечивает назначение в каждый автобус, осуществляющий перевозку детей, сопровождающих, которые сопровождают детей при перевозке до места назначения.

Количество сопровождающих на 1 автобус назначается из расчета их нахождения у каждой двери автобуса, при этом один из сопровождающих является ответственным за организованную перевозку группы детей по соответствующему автобусу и осуществляет координацию действий водителя (водителей) и других сопровождающих в указанном автобусе.

15. В случае если для осуществления организованной перевозки группы детей используется 2 и более автобуса, руководитель или должностное лицо, ответственное за обеспечение безопасности дорожного движения, организации, а при организованной перевозке группы детей по договору фрахтования - фрахтователь назначает старшего ответственного за организованную перевозку группы детей и координацию действий водителей и ответственных по автобусам, осуществляющим такую перевозку.

Нумерация автобусов при движении присваивается руководителем или должностным лицом, ответственным за обеспечение безопасности дорожного движения, организации, а при организованной перевозке группы детей по договору фрахтования - фрахтовщиком и передается фрахтователю не позднее чем за 2 рабочих дня до начала такой перевозки для подготовки списка детей.

16. Медицинский работник и старший ответственный за организованную перевозку группы детей должны находиться в автобусе, замыкающем колонну.

17. В случае нахождения детей в пути следования согласно графику движения более 3 часов в каждом автобусе руководитель или должностное лицо, ответственное за обеспечение безопасности дорожного движения, организации, а при организованной перевозке группы детей по договору фрахтования - фрахтователь или фрахтовщик (по взаимной договоренности) обеспечивает наличие наборов пищевых продуктов (сухих пайков, бутилированной воды) из ассортимента, установленного Федеральной службой по надзору в сфере защиты прав потребителей и благополучия человека или ее территориальным управлением.

Приложение № 6

ГОСТ Р 52605-2006

Группа Д28

НАЦИОНАЛЬНЫЙ СТАНДАРТ РОССИЙСКОЙ ФЕДЕРАЦИИ

Технические средства организации дорожного движения

ИСКУССТВЕННЫЕ НЕРОВНОСТИ

Общие технические требования. Правила применения

Traffic control devices. Road bumps and road humps. General technical requirements. Application rules

ОКС 93.080.30

ОКП 52 1000

Дата введения 2008-01-01

Предисловие

Цели и принципы стандартизации в Российской Федерации установлены Федеральным законом от 27 декабря 2002 г. N 184-ФЗ "О техническом регулировании", а правила применения национальных стандартов Российской Федерации - ГОСТ Р 1.0-2004 "Стандартизация в Российской Федерации. Основные положения"

Сведения о стандарте

1 РАЗРАБОТАН Федеральным государственным унитарным предприятием "РОСДОРНИИ" (ФГУП "РОСДОРНИИ") по заказу Федерального дорожного агентства

2 ВНЕСЕН Техническим комитетом по стандартизации ТК 278 "Безопасность дорожного движения" и Техническим комитетом по стандартизации ТК 418 "Дорожное хозяйство"

3 УТВЕРЖДЕН И ВВЕДЕН В ДЕЙСТВИЕ Приказом Федерального агентства по техническому регулированию и метрологии от 11 декабря 2006 г. N 295-ст

4 ВВЕДЕН ВПЕРВЫЕ

Информация об изменениях к настоящему стандарту публикуется в ежегодно издаваемом информационном указателе "Национальные стандарты", а текст изменений и поправок - в ежемесячно издаваемых информационных указателях "Национальные стандарты". В случае пересмотра (замены) или отмены настоящего стандарта соответствующее уведомление будет опубликовано в ежемесячно издаваемом информационном указателе "Национальные стандарты". Соответствующая информация, уведомление и тексты размещаются также в информационной системе общего пользования - на официальном сайте Федерального агентства по техническому регулированию и метрологии в сети Интернет

1 Область применения

Настоящий стандарт распространяется на искусственные неровности, устраиваемые на проезжей части дорог и улиц городов и сельских поселений (далее - дороги) Российской Федерации.

Стандарт устанавливает общие технические требования к искусственным неровностям для принудительного ограничения скорости движения транспортных средств и правила их применения.

2 Нормативные ссылки

В настоящем стандарте использованы нормативные ссылки на следующие стандарты:

ГОСТ Р 50597-93 Автомобильные дороги и улицы. Требования к эксплуатационному состоянию, допустимому по условиям обеспечения безопасности дорожного движения

ГОСТ Р 51256-99 Технические средства организации дорожного движения. Разметка дорожная. Типы и основные параметры. Общие технические требования

ГОСТ Р 52289-2004 Технические средства организации дорожного движения. Правила применения дорожных знаков, разметки, светофоров, дорожных ограждений и направляющих устройств

ГОСТ Р 52290-2004 Технические средства организации дорожного движения. Знаки дорожные. Общие технические требования

ГОСТ Р 52399-2005 Геометрические элементы автомобильных дорог

Примечание - При пользовании настоящим стандартом целесообразно проверить действие ссылочных стандартов в информационной системе общего пользования - на официальном сайте Федерального агентства по техническому регулированию и метрологии в сети Интернет или по ежегодно издаваемому информационному указателю "Национальные стандарты", который опубликован по состоянию на 1 января текущего года, и по соответствующим ежемесячно издаваемым информационным указателям, опубликованным в текущем году. Если ссылочный стандарт заменен (изменен), то при пользовании настоящим стандартом следует руководствоваться замененным (измененным) стандартом. Если ссылочный стандарт отменен без замены, то положение, в котором дана ссылка на него, применяется в части, не затрагивающей эту ссылку.

3 Термины и определения

В настоящем стандарте применены следующие термины с соответствующими определениями:

3.1 искусственная неровность; ИН: Специально устроенное возвышение на проезжей части для принудительного снижения скорости движения, расположенное перпендикулярно к оси дороги.

3.2 гребень ИН: Линия, перпендикулярная в плане к оси дороги, соединяющая наиболее возвышенные над проезжей частью точки ИН.

3.3 **высота ИН:** Кратчайшее расстояние от гребня ИН на оси дороги до уровня проезжей части.

3.4 **продольный профиль ИН:** Сечение, создаваемое при пересечении ИН вертикальной плоскостью, расположенной по ее гребню, перпендикулярно к проезжей части дороги.

3.5 **поперечный профиль ИН:** Сечение, создаваемое при пересечении ИН вертикальной плоскостью, расположенной по оси дороги.

4 Технические требования

4.1 Общие требования

4.1.1 ИН устраивают на отдельных участках дорог для обеспечения принудительного снижения максимально допустимой скорости движения транспортных средств до 40 км/ч и менее.

4.1.2 Конструкции ИН в зависимости от технологии изготовления подразделяют на монолитные и сборно-разборные.

4.1.3 Длина ИН должна быть не менее ширины проезжей части. Допустимое отклонение - не более 0,2 м с каждой стороны дороги.

4.1.4 На участке для устройства ИН должен быть обеспечен водоотвод с проезжей части дороги.

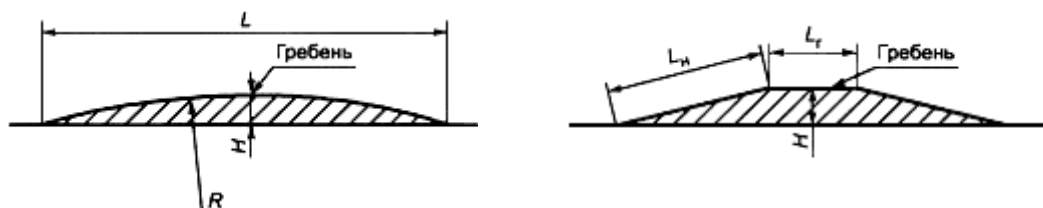
4.1.5 Для информирования водителей участки дорог с ИН должны быть оборудованы техническими средствами организации дорожного движения: дорожными знаками и разметкой.

4.2 Требования к монолитным конструкциям

4.2.1 Монолитные конструкции ИН должны быть изготовлены из асфальтобетона.

В зависимости от поперечного профиля ИН подразделяют на два типа:

- волнообразные (см. рисунок 1а);
- трапециевидные (см. рисунок 1б).



а - волнообразная ИН

б - трапециевидная ИН

Рисунок 1 - Поперечные профили ИН

4.2.2 Тип продольного профиля ИН выбирают с учетом наличия около нее дождеприемных колодцев с верховой стороны дороги на спуске и в зависимости от направления поперечного стока воды на проезжей части.

Различают следующие типы:

I - при двустороннем поперечном уклоне проезжей части и отсутствии дождеприемных колодцев с верховой стороны дороги на спуске у ИН (см. рисунок 2а);

II - при двустороннем поперечном уклоне проезжей части и наличии дождеприемных колодцев с верховой стороны дороги на спуске у ИН (см. рисунок 2б);

III - при одностороннем поперечном уклоне проезжей части и отсутствии дождеприемного колодца в нижней лотке с верховой стороны дороги на спуске у ИН (см. рисунок 2в);

IV - при одностороннем поперечном уклоне проезжей части и наличии дождеприемного колодца в нижней лотке с верховой стороны дороги на спуске у ИН (см. рисунок 2г).

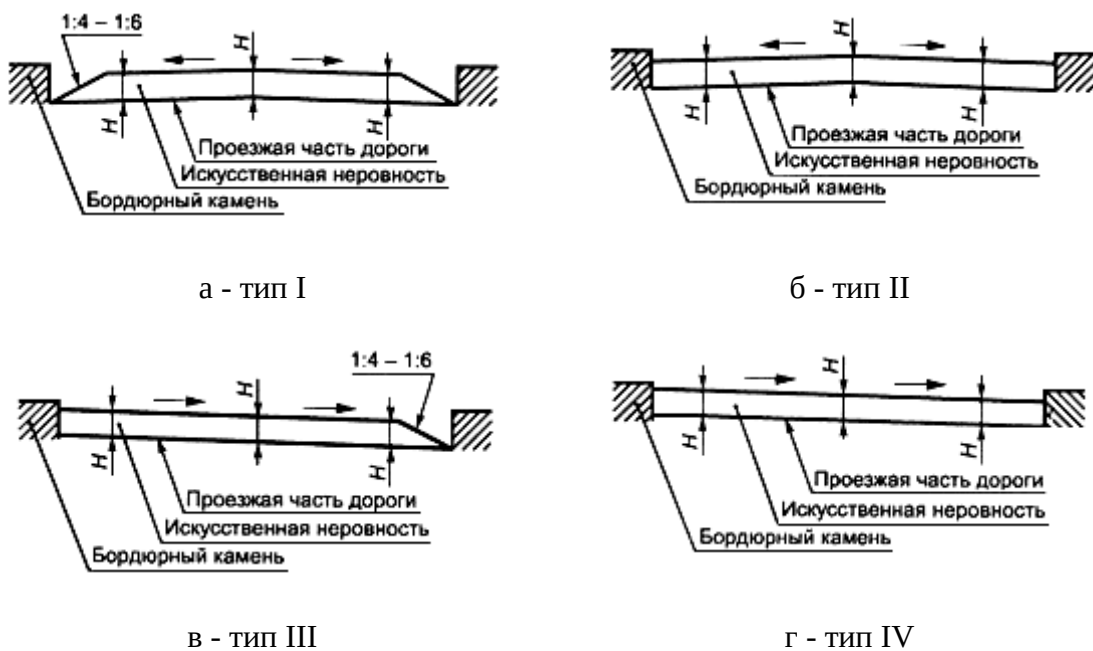


Рисунок 2 - Продольные профили ИН

4.2.3 Параметры ИН следует принимать исходя из максимально допустимой скорости движения на участке дороги, указываемой на знаке, в соответствии с таблицей 1.

Таблица 1

Размеры в метрах

	Волнообразный профиль	Трапецевидный профиль
--	-----------------------	-----------------------

Максимально допустимая скорость движения, указываемая на знаке, км/ч	Длина L	Максимальная высота гребня H	Радиус криволинейной поверхности R	Длина		Максимальная высота гребня H
				горизонтальной площадки L_T	наклонного участка L_K	
20	От 3,0 до 3,5 включ.	0,07	От 11 до 15 включ.	От 2,0 до 2,5 включ.	От 1,0 до 1,15 включ.	0,07
30	От 4,0 до 4,5 включ.	0,07	От 20 до 25 включ.	От 3,0 до 5,0 включ.	От 1,0 до 1,40 включ.	0,07
40	От 6,25 до 6,75 включ.	0,07	От 48 до 57 включ.	От 3,0 до 5,0 включ.	От 1,75 до 2,25 включ.	0,07

На дорогах, по которым осуществляется регулярное движение безрельсовых маршрутных транспортных средств, параметры ИН следует принимать в соответствии с таблицей 2.

Таблица 2

Размеры в метрах

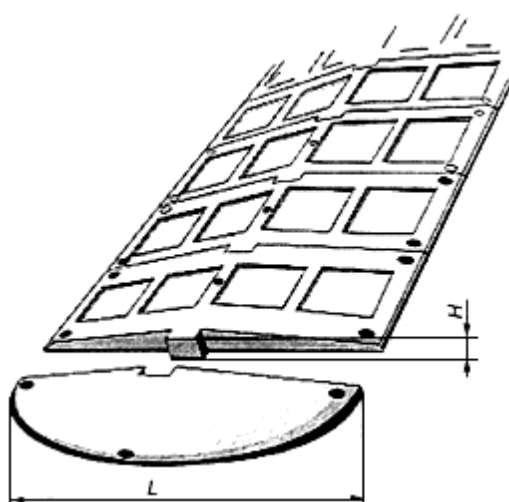
Максимально допустимая скорость движения, указываемая	Волнообразный профиль			Трапецевидный профиль	
	Длина L	Максимальная высота гребня H	Радиус криволинейной поверхности R	Длина	Максимальная высота гребня H

я на знаке, км/ч						
				горизонтальной площадки $L_{Г}$	наклонного участка $L_{Н}$	
20	От 5,0 до 5,5 включ.	0,07	От 31 до 38 включ.	От 2,0 до 2,5 включ.	От 1,5 до 2,0 включ.	0,07
30	От 8,0 до 8,5 включ.	0,07	От 80 до 90 включ.	От 3,0 до 5,0 включ.	От 2,0 до 2,5 включ.	0,07
40	От 12 до 12,5 включ.	0,07	От 180 до 195 включ.	От 3,0 до 5,0 включ.	От 4,0 до 4,5 включ.	0,07

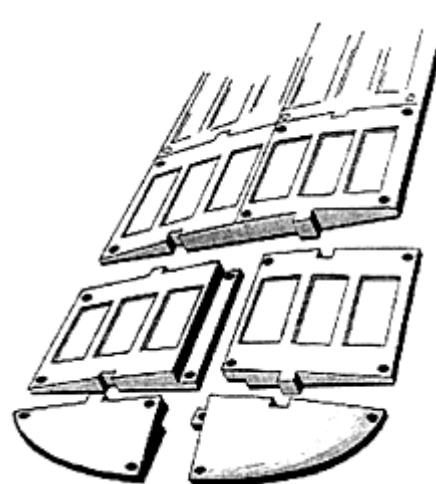
4.3 Требования к сборно-разборным конструкциям

4.3.1 Сборно-разборная конструкция ИН может состоять из ряда однотипных геометрически совместимых основных и краевых элементов.

4.3.2 Основной и краевой элементы могут состоять из одной (см. рисунок 3а) или двух частей (см. рисунок 3б), которые геометрически совместимы друг с другом и имеют отверстия для крепления к покрытию дороги.



а - ИН из одной части основного и краевого элементов



б - ИН из двух частей основного и краевого элементов

Рисунок 3 - Конструкция сборно-разборной ИН

4.3.3 В конструкции должна быть предусмотрена возможность монтажа и демонтажа на покрытии дороги, а также замены отдельных ее элементов и частей с использованием специального инструмента.

4.3.4 Размеры элементов ИН следует принимать в зависимости от требуемого ограничения максимально допустимой скорости движения в соответствии с таблицей 3.

Таблица 3

Размеры в метрах

Максимально допустимая скорость движения, указываемая на знаке, км/ч	Элемент ИН			
	Основной		Краевой	
	Длина хорды L	Максимальная высота H	Длина хорды L	Максимальная высота H
30	От 0,50 до 0,70 включ.	От 0,05 до 0,06 включ.	От 0,50 до 0,70 включ.	От 0,05 до 0,06 включ.
40	От 0,90 до 1,10 включ.	От 0,05 до 0,06 включ.	От 0,90 до 1,10 включ.	От 0,05 до 0,06 включ.

4.3.5 Каждый элемент ИН может быть выполнен в виде однослойной или двухслойной конструкции.

4.3.6 ИН должна иметь поверхность, обеспечивающую коэффициент сцепления в соответствии с требованиями ГОСТ Р 50597.

4.3.7 Твердость ИН, изготовленной из эластичного материала, по Шору А, измеренная на рабочей поверхности не менее чем в пяти точках, не менее 50 мм от края, должна быть от 55 до 80 условных единиц.

4.4 Для обеспечения видимости в темное время суток на поверхность ИН должны быть нанесены световозвращающие элементы, ориентированные по направлению движения транспортных средств. Площадь световозвращающих элементов должна быть не менее 15% общей площади ИН.

4.5 Световозвращающие элементы выполняют из полимерных лент или иных материалов в соответствии с ГОСТ Р 51256. Значения коэффициента яркости и коэффициента световозвращения таких элементов должны соответствовать требованиям ГОСТ Р 51256 для дорог I категории и магистральных улиц непрерывного движения. При разрушении или отслаивании световозвращающих элементов, а также снижении в процессе эксплуатации их светотехнических характеристик до значений ниже нормативных, световозвращающие элементы должны быть заменены на новые.

4.6 Не допускается эксплуатация ИН с отсутствующими отдельными элементами и выступающими или открытыми элементами крепежа.

В случае нарушения целостности ИН из-за потери одного или нескольких элементов оставшийся в дорожном покрытии крепеж не должен служить причиной повреждения шин.

4.7 При демонтаже ИН одновременно должны быть удалены крепежные элементы, оставшиеся отверстия на покрытии автомобильной дороги заделаны, а предупреждающие дорожные знаки и разметка ликвидированы.

4.8 В комплект искусственной неровности должны входить:

- основные и краевые элементы;
- крепежные элементы;
- паспорт изделия;
- инструкция по монтажу.

5 Методы контроля искусственных неровностей

5.1 Техническое состояние ИН контролируют визуально.

Контроль световозвращающих элементов - по ГОСТ Р 51256.

5.2 При осмотре ИН сборно-разборной конструкции проверяют наличие всех элементов, их состояние и плотность прилегания к покрытию дороги.

5.3 При осмотре монолитной конструкции ИН проверяют отсутствие просадок, выбоин, иных повреждений. Предельные размеры повреждений покрытия проезжей части и сроки их ликвидации устанавливают в соответствии с ГОСТ Р 50597.

5.4 При обнаружении какого-либо дефекта ИН срок его устранения не должен превышать трех суток.

6 Правила применения искусственных неровностей

6.1 ИН устраивают на дорогах с асфальтобетонными и цементобетонными покрытиями на участках с искусственным освещением.

6.2 ИН устраивают на основе анализа причин аварийности на конкретных участках дорог с учетом состава и интенсивности движения и дорожных условий

ИН устраивают:

- перед детскими и юношескими учебно-воспитательными учреждениями, детскими площадками, местами массового отдыха, стадионами, вокзалами, магазинами и другими объектами массовой концентрации пешеходов, на транспортно-пешеходных и пешеходно-транспортных магистральных улицах районного значения, на дорогах и улицах местного значения, на парковых дорогах и проездах [1];

- перед опасными участками дорог, на которых введено ограничение скорости движения до 40 км/ч и менее, установленное дорожным знаком 3.24 "Ограничение максимальной скорости" или 5.3.1 "Зона с ограничением максимальной скорости";

- перед въездом на территорию, обозначенную знаком 5.21 "Жилая зона";

- перед нерегулируемыми перекрестками с необеспеченной видимостью транспортных средств, приближающихся по пересекаемой дороге, на расстоянии от 30 до 50 м до дорожного знака 2.5 "Движение без остановки запрещено";

- от 10 до 15 м до начала участков дорог, являющихся участками концентрации дорожно-транспортных происшествий;

- от 10 до 15 м до наземных нерегулируемых пешеходных переходов у детских и юношеских учебно-воспитательных учреждений, детских площадок, мест массового отдыха, стадионов, вокзалов, крупных магазинов, станций метрополитена;

- с чередованием через 50 м друг от друга в зоне действия дорожного знака 1.23 "Дети".

6.3 Не допускается устраивать ИН в следующих случаях:

- на дорогах федерального значения;

- на дорогах регионального значения с числом полос движения 4 и более (кроме участков, проходящих по территории городов и населенных пунктов с числом жителей более 1000 человек);

- на остановочных площадках общественного транспорта или соседних с ними полосах движения и отгонах уширений проезжей части;

- на мостах, путепроводах, эстакадах, в транспортных тоннелях и проездах под мостами;

- на расстоянии менее 100 м от железнодорожных переездов;

- на магистральных дорогах скоростного движения в городах и магистральных улицах общегородского значения непрерывного движения [2];

- на подъездах к больницам, станциям скорой медицинской помощи, пожарным станциям, автобусным и троллейбусным паркам, гаражам и площадкам для стоянки автомобилей аварийных служб и другим объектам сосредоточения специальных транспортных средств;

- над смотровыми колодцами подземных коммуникаций.

6.4 Допускается совмещение ИН монолитной конструкции трапециевидного профиля с наземными нерегулируемыми пешеходными переходами вблизи детских и юношеских учебно-воспитательных учреждений, детских площадок на улицах местного значения в жилых кварталах городов с обеспечением прохода пешеходов по центральной горизонтальной площадке ИН шириной не менее 4 м при условии ограничения движения пешеходов по наклонному участку возвышающегося пешеходного перехода с помощью ограждений.

6.5 Уменьшение высоты монолитной искусственной неровности до нуля к лотку, расположенному вдоль бордюрного камня (см. рисунки 2а, в), принимают с уклоном 1:6 на приподнятых пешеходных переходах и 1:4 - в остальных случаях.

6.6 Допускается обеспечивать отвод воды у монолитной ИН без уменьшения ее высоты (см. рисунки 2б, г) при наличии дождеприемных колодцев, сооружаемых у ИН с каждой стороны улицы (при продольном уклоне лотка менее 5+) или с одной (верховой) стороны улицы (при продольном уклоне лотка 3+ и более).

6.7 ИН устраивают на участках дорог с обеспеченным нормативным расстоянием видимости поверхности дороги в соответствии с ГОСТ Р 52399 с максимальным приближением к имеющимся мачтам искусственного освещения, а в необходимых случаях и с установкой около ИН новых опор наружного освещения. Уровень освещенности проезжей части на таких участках должен быть не менее 10 лк.

6.8 Протяженность участка дороги с принудительным ограничением максимально допустимой скорости движения не должна превышать значений, указанных в таблице 4, а общее число ИН на таком участке дороги не должно быть более пяти.

Таблица 4

Максимально допустимая скорость движения, км/ч	Расстояние между осями ИН, м
20	От 35 до 60 включ.
30	От 60 до 80 включ.
40	От 80 до 125 включ.

7 Оборудование техническими средствами организации дорожного движения участков дорог с искусственными неровностями

7.1 Участки дорог, на которых устроены ИН, следует оборудовать дорожными знаками и дорожной разметкой в соответствии с ГОСТ Р 52289, ГОСТ Р 52290 и ГОСТ Р 51256.

7.2 Перед ИН на ближней границе ее или разметки устанавливают дорожные знаки 1.17 "Искусственная неровность" и 5.20 "Искусственная неровность".

7.3 Предупреждение водителей о нескольких последовательно расположенных искусственных неровностях обеспечивается применением таблички 8.2.1 "Зона действия", установленной совместно с предупреждающим дорожным знаком 1.17 "Искусственная неровность".

7.4 Если на участке дороги выбраны размеры ИН для максимально допустимой скорости движения, отличающейся от скорости движения на предшествующем участке дороги на 20 км/ч и более, применяют ступенчатое ограничение скорости с последовательной установкой

знаков 3.24 "Ограничение максимальной скорости" в соответствии с требованиями ГОСТ Р 52289.

7.5 В случае применения различных конструкций ИН линии разметки на дорожное покрытие и на бордюрный камень наносят в соответствии с рисунком 4.

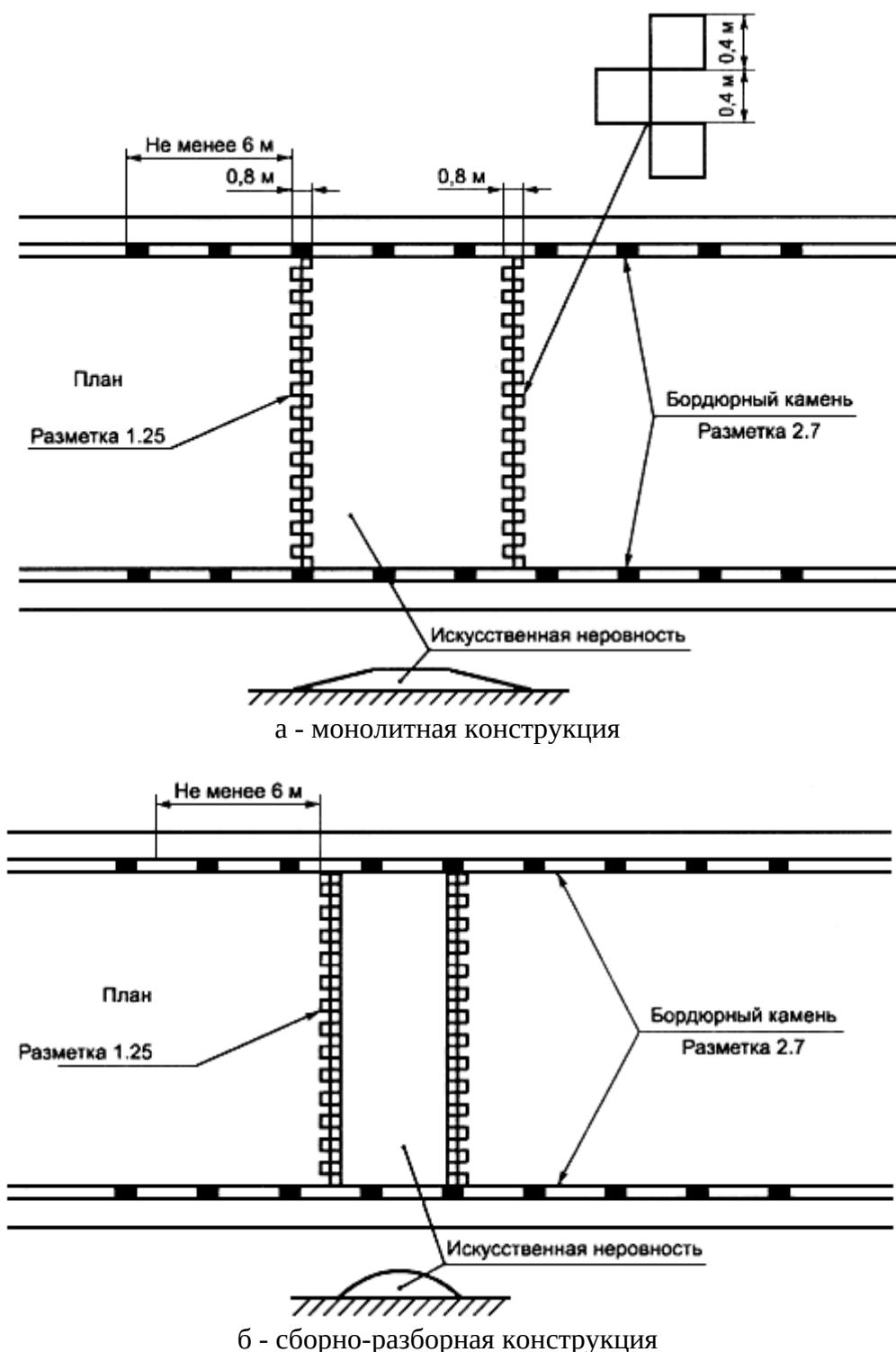


Рисунок 4 - Пример нанесения разметки 1.25 и 2.7 при устройстве ИН

При необходимости устройства возвышающегося наземного пешеходного перехода, совмещенного с ИН, нанесение линии разметки наносят в соответствии с рисунком 5.

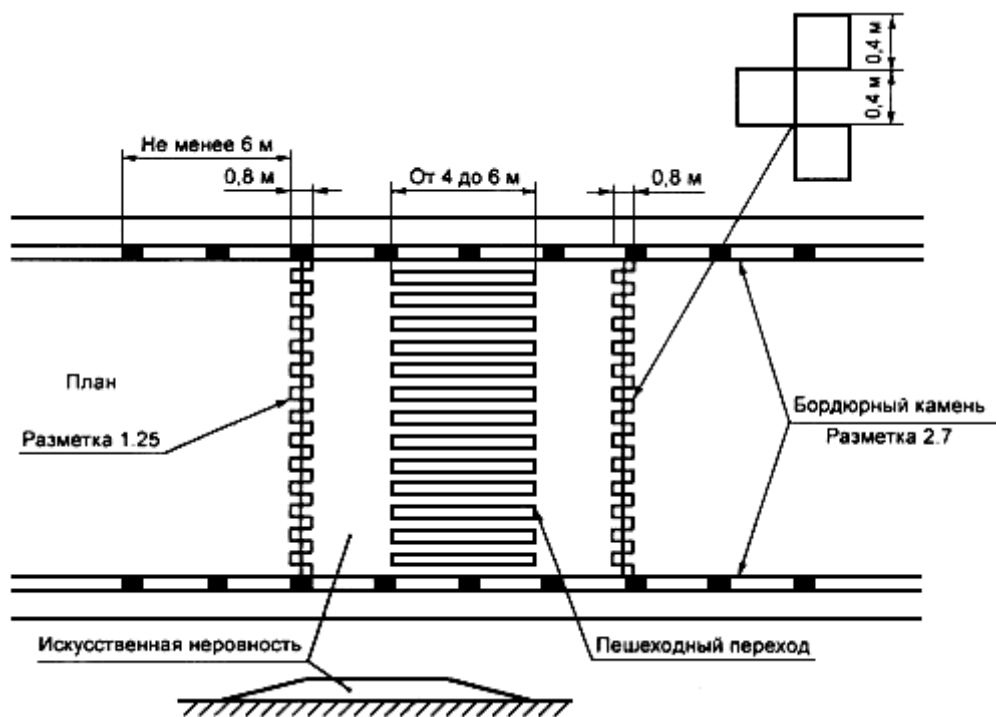


Рисунок 5 - Пример нанесения разметки 1.25 и 2.7 в случае возвышающегося пешеходного перехода, совмещенного с ИН

Библиография

[1] СНиП 2.07.01-89 Градостроительство. Планировка и застройка городских и сельских поселений

[2] СНиП 2.05.02-85 Автомобильные дороги

Национальный стандарт РФ

ГОСТ Р 52289-2004

"Технические средства организации дорожного движения. Правила применения дорожных знаков, разметки, светофоров, дорожных ограждений и направляющих устройств"

(утв. приказом Федерального агентства по техническому регулированию и метрологии от 15 декабря 2004 г. 120-ст)

(с изменениями от 8 декабря 2005 г.)

Национальный стандарт РФ

Технические средства организации дорожного движения

ИСКУССТВЕННЫЕ НЕРОВНОСТИ

Общие технические требования. Правила применения

ОКС 93.080.30

ОКП 52 1000

Дата введения 2008-01-01

Предисловие

Цели и принципы стандартизации в Российской Федерации установлены Федеральным законом от 27 декабря 2002 г. N 184-ФЗ "О техническом регулировании", а правила применения национальных стандартов Российской Федерации - ГОСТ Р 1.0-2004 "Стандартизация в Российской Федерации. Основные положения"

Сведения о стандарте

1 РАЗРАБОТАН Федеральным государственным унитарным предприятием "РОСДОРНИИ" (ФГУП "РОСДОРНИИ") по заказу Федерального дорожного агентства

2 ВНЕСЕН Техническим комитетом по стандартизации ТК 278 "Безопасность дорожного движения" и Техническим комитетом по стандартизации ТК 418 "Дорожное хозяйство"

3 УТВЕРЖДЕН И ВВЕДЕН В ДЕЙСТВИЕ Приказом Федерального агентства по техническому регулированию и метрологии от 11 декабря 2006 г. N 295-ст

**ИНСТРУКЦИЯ
ПЕДАГОГУ, ОТВЕТСТВЕННОМУ ЗА ОРГАНИЗАЦИЮ В
ДОУ РАБОТЫ ПОПРОФИЛАКТИКИ ДЕТСКОГО ДОРОЖНО-
ТРАНСПОРТНОГО ТРАВМАТИЗМА**

Ответственный за организацию профилактики ДДТТ, назначается приказом директора общеобразовательного учреждения перед началом учебного года. Это может быть старший воспитатель, воспитатель, руководитель кружка ОБЖ или любой педагог (на усмотрение заведующего), владеющий соответствующими знаниями или прошедший курсы повышения квалификации по обучению дошкольников правилам дорожного движения.

Педагог (инструктор по безопасности дорожного движения) руководствуется в своей работе Законом Российской Федерации «О безопасности дорожного движения», «Правилами дорожного движения Российской Федерации» (новая редакция с внесенными дополнениями и изменениями), другими нормативными правовыми актами. Работа осуществляется в тесном контакте с инспектором по пропаганде или сотрудником Госавтоинспекции, закрепленным за данным образовательным учреждением приказом начальника Госавтоинспекции.

В обязанности педагога, ответственного за организацию профилактики ДДТТ, входит следующее:

1. Организация работы ДОУ по профилактике ДДТТ в соответствии с планом совместной работы Госавтоинспекции и ДОУ. План рассматривается на педагогическом совете и утверждается заведующим, а совместные планы проведения профилактических мероприятий – еще и руководителями соответствующих организаций.

2. Осуществление контроля за выполнением учебного плана и программы занятий по ПДД в образовательном процессе.

Осуществление постоянного контакта с подразделением пропаганды Госавтоинспекции в:

- организации совместных профилактических мероприятий с воспитанниками и их родителями;

- оформлении «уголка безопасности»;

- обеспечении педагогов методической литературой и наглядными пособиями.

4. Систематическое информирование педагогического коллектива и родителей о состоянии аварийности: количестве ДТП с участием детей, анализе причин и условий, способствующих возникновению ДТП, сроках проведения профилактических мероприятий, их участниках.

5. Разработка совместно с сотрудником Госавтоинспекции схемы маршрута безопасного передвижения учащихся по территории, прилегающей к общеобразовательному учреждению. Контроль постоянного обновления информации по данной схеме.

6. Организация работы кружка по ОБЖ, участие в написании положений, инструкций по проведению его работы.

ИНФОРМАЦИОННЫЙ УГОЛОК В ДОО ПО БЕЗОПАСНОСТИ ДОРОЖНОГО ДВИЖЕНИЯ

Информационные и пропагандистские материалы по безопасности дорожного движения должны быть во всех детских садах. Они оформляются в виде специальных стендов или щитов (один или несколько) и, как правило, располагаются на видном месте в вестибюле ДОО, желательно на выходе из детского образовательного учреждения.

Примерный перечень материалов, располагаемых на стендах:

1. Выписка из приказа заведующего о назначении лица, ответственного за работу по профилактике детского дорожно-транспортного травматизма (с указанием должности, фамилии, имени, отчества).
2. Информация о ДТП, происшедших с участием воспитанников ДОО и краткий разбор причин случившегося. (Можно приложить схему ДТП и указать пункты ПДД, нарушение требований которых привело к происшествию).
3. Информация о проводимых в ДОО мероприятиях, связанных с изучением ПДД: проведение игр, конкурсов, соревнований и т.п. с обязательными сообщениями о ходе подготовки к ним.
4. Информация ГИБДД о состоянии ДДТТ в районе (ежемесячные данные).
5. В качестве постоянной, но периодически сменяемой информации можно использовать некоторые учебные материалы по ПДД. Например, по темам: «Причины ДТП», «Бытовым привычкам не место на дороге» («Ловушки»), «Как избежать опасности на дороге» и т.п.
6. Информация для родителей.

ДОО обязано четко объяснять свои задачи, рассказывать о проблемах, информировать об актуальных задачах. Все это в полной мере относится и к проблемам ДДТТ.

Внимание родителей должно быть обращено не только на ту информацию, которая относится непосредственно к ним, но и на ту, с которой ДОО обращается к детям.

Для достижения наибольшей эффективности в обучении детей, родители должны быть ознакомлены с содержанием профилактической работы по ПДД. Это необходимо для того, чтобы не было противоречий в изложении материала воспитателя во время НОД и поведением родителей в реальных дорожных ситуациях, что, к сожалению нередко случается.

7. В качестве информационных материалов, как для родителей, так и для детей могут быть использованы газетные и журнальные вырезки актуального характера по тематике безопасности дорожного движения.
8. Схема безопасного движения воспитанников и их родителей по территории микрорайона ДОО. Эта схема носит весьма ответственную информационную нагрузку. Как правило, подобные схемы в ДОО имеются, но к очень большому сожалению, они выполняются формально и никакой полезной работающей информации не несут. Подобные схемы необходимо согласовать с органами ГИБДД.

Сама по себе задача обеспечения безопасности движения воспитанников из дома ДОО, обратно и в других направлениях в границах микрорайона ДОО всегда была и остается актуальной и требует гораздо большего внимания, чем это имеет место в реальности.

Воспитатель не может, да и не должен заниматься ее решением, но обратить внимание руководства школы и тем самым привлечь его внимание к решению

вопросов безопасности детей на пути в районе ДООУ, он в состоянии и должен это делать. Администрация, в свою очередь, может обратиться в управление образования и в ГИБДД, в муниципальные и другие органы и потребовать принятия необходимых практических мер по обеспечению безопасности детей.

При выполнении схемы надо подобрать приемлемый масштаб и соблюсти его. Схема должна легко читаться, поэтому обозначать надо основные и понятные ориентиры (строения, дороги, зеленые насаждения и т.п.), надписи должны выполняться четко, разборчиво. Обязательно обозначаются все дороги со всеми элементами (проезжая часть, трамвайные пути, тротуар, разделительная полоса, пешеходные переходы, светофоры, дорожные знаки и разметка). Расположение светофоров, дорожных знаков и разметки должно соответствовать их действительным местам расположения. Хорошо видимой линией (при необходимости со стрелками, обозначающими направление движения) должны быть обозначены все основные пути движения учащихся к ДООУ (и обратно) от близлежащих остановок маршрутного транспорта и основных мест проживания учащихся. Должны быть отмечены участки с интенсивным движением транспортных средств.

Следующий этап работы – оценка степени безопасности дорожного движения на участках дорог, прилегающих к территории ДООУ:

1. Дорожный знак «Дети» (2 шт.): наличие, состояние, правильность установки (расстояние, высота, освещенность).
2. Состояние проезжей части, тротуаров и их освещенность.
3. Наличие остановок и стоянок транспортных средств, объездных путей, влияющих на пешеходное движение.
4. Наличие постоянных и временных сооружений и предметов, захламленность на территории, прилегающей к ДООУ, влекущие ухудшение обзора, вынужденное нарушение маршрутов детей.
5. Наличие (при необходимости) и состояние пешеходных ограждений в местах подходов детей к ДООУ.
6. Наличие и состояние пешеходных переходов и их обозначений (знаки, разметка).
7. Соблюдение скоростного режима водителями транспортными средствами, наличие искусственных неровностей.
8. Направление движения транспортных потоков (необходимость переключения на другие направления).
9. Организация дежурства сотрудников ГИБДД, дружинников, воспитателей, родителей.

Оценив степень безопасности дорожного движения, состояния школьной территории и всего микрорайона ДООУ, необходимо специальными условными значками (например, красный флажок, а при необходимости с дополнительной надписью) обозначить опасные места на схеме.

Опасность временного характера (ремонт тротуара, складирование какого-либо материала и т.д.) лучше обозначить легкоъемными значками, например, на булавках, а если схема имеет остекление, то – приклеиванием к стеклу.

Если территория ДООУ не имеет своего ограждения, то ее границы (а лучше всю площадь) следует обозначить на схеме.

Все изменения, происходящие на территории микрорайона ДООУ, должны оперативно отражаться на схеме, путем внесения соответствующих поправок, носящих особо серьезный характер (например, вынужденное изменение маршрута движения детей), воспитанники должны быть оповещены также специальной информацией, размещаемой рядом со схемой.

Если в микрорайоне ДООУ когда-либо происходили ДТП (с участием или без участия воспитанников ДООУ), то места этих ДТП должны быть отмечены на схеме.

Весьма полезно, помимо схемы, вывешиваемой в вестибюле школы, иметь второй ее экземпляр в кабинете ПДД, где она может служить хорошим учебным пособием.

На конкретных примерах дорожной обстановки на дорогах и территории микрорайона ДОУ можно вести занятия по различным темам учебной программы ПДД: перекрестки, пешеходные переходы, сигналы светофора и регулировщика, дорожные знаки и разметка и т.д., а также занятия о безопасном поведении на конкретных путях движения пешеходов в ДОУ, домой и по другим направлениям.

Любые информационные и пропагандистские материалы, вывешиваемые на стендах и щитах, должны нести определенную нагрузку, должны быть работающими на выполнение конкретной задачи. Случайных материалов быть не должно! Прежде чем вывешивать какой-либо материал необходимо решить: зачем он нужен, чем он полезен, насколько он актуален.

Материалы должны обновляться. Даже полезный, но «завесившийся», устаревший материал не работает, а из полезного становится бесполезным и даже вредным.

Приложение № 9
Зоны в ДОУ по ПБДД

Наличие в детском саду помещения по ОБДД – не имеется

Наличие в детском саду уголка по БД (по количеству групп) - 7

Наличие на участке детского сада для детей дорожной разметки:- дорожная разметка на территории детского сада.

Наличие на участке детского сада дополнительного оборудования для БДД:

игровые комплексы, модули, выносные дорожные знаки, выносные модели транспорта

Наличие

уголка для игр с транспортными средствами: имеется в каждой возрастной группе

уголка для игр с правилами: имеется в каждой возрастной группе начиная со второй младшей группы

уголка книги: имеется в каждой возрастной группе; методическом кабинете

уголка строительно-конструктивных игр: имеется в каждой возрастной группе

уголка изобразительной, конструктивной деятельности: имеется в каждой возрастной группе начиная с первой младшей

уголка ручного труда: имеется в каждой возрастной группе, начиная со средней.

Наличие методической литературы и наглядных пособий, оборудования: имеется.

Реализация программ по безопасности: Основная общеобразовательная программа дошкольного образования ДОУ; парциальная программа «Основы безопасности детей дошкольного возраста» под редакцией Авдеевой Н.Н., Князевой Н.Л., Стеркиной Р.Б. - др.

Наличие в годовом плане дошкольного учреждения мероприятий с педагогами, взаимодействием с семьей, общественностью по обучению детей БДД: заседания педагогического Совета, семинары, практикумы, консультации, открытые просмотры, смотры, конкурсы; акции, декады, праздники, развлечения, досуги; родительские собрания, консультации,, анкетирование, другое.

Реализация программ в режиме дня: организованная образовательная деятельность, свободная деятельность, игровая деятельность; дополнительное образование.

В каких возрастных группах проводится организованная образовательная деятельность по БДД: младший дошкольный возраст, средний и старший дошкольный возраст.

Охват детей обучением ПБДД: 72

39

В каких группах проводится дополнительное образование по БДД (указать возрастные группы и количество детей, посещающих кружок): нет

Наличие планирования воспитательно-образовательной работы с детьми по предупреждению ДДТТ: имеется

Формы работы с детьми: НОД; беседы; целевые прогулки, экскурсии; игры; праздники, досуги, развлечения; встречи с работниками ГИБДД; конкурсы; городские акции, декады и месячники; просмотр диафильмов, фильмов; прослушивание аудиозаписей; театрализованные представления, и т.п.

Проведение ежедневных пятиминуток-напоминаний по БДД: проводятся

Формы работы по взаимодействию с семьей: беседы, родительские собрания, консультации, информационные стенды, досуги, конкурсы.

Формы взаимодействия МДОУ с социумом:

МБОУ «СОШ №13»: встречи, экскурсии, досуги, др.

ГИБДД МО МВД России «Вышневолоцкий»: экскурсии, встречи, конкурсы и др.
Городская детская библиотека: экскурсии, литературные встречи, беседы, конкурсы, тематические выставки, театрализованные представления;

Вышневолоцкий драматический театр: организация просмотров кукольных театров, театрализованные представления с участием детей.

Список методической литературы и наглядных пособий

№ п/п	Автор	Название	Год выпуска
1	Авдеева Н.Н., Князева О.Л., Стеркина Р.Б.	Безопасность. Рабочая тетрадь — 1. Для детей старшего дошкольного возраста	2009
2	Авдеева Н.Н., Князева О.Л., Стеркина Р.Б.	Безопасность. Рабочая тетрадь — 2. Для детей старшего дошкольного возраста	2009
3	Авдеева Н.Н., Князева О.Л., Стеркина Р.Б.	Безопасность. Учебное пособие по основам безопасности жизнедеятельности детей старшего дошкольного возраста	1998
4	Добрякова В.А., Борисова Н.В.	Три сигнала светофора: Дидактический игры, сценарии вечеров, досуга	1989
5	Игровой дидактический материал	Как избежать неприятностей? Во дворе и на улице	2008
6	Игровой дидактический материал	Как избежать неприятностей? Дома	2008
7	Коломеец Н.В.	Формирование культуры безопасного поведения у детей 3-7 лет «Азбука безопасности»	2011
8	Коган М.С.	Правила дорожные знать каждому положено: познавательные игры с дошколятами и школьниками. (Сценарии игр и праздников)	2008
9	Сборник мультфильмов, DVD	Дядя Стёпа милиционер	
10	Программа DVD	Азбука безопасности на дороге	2008-2010
11	Чермашенцева О.В.	Основы безопасного поведения дошкольников. Учебное пособие	2008
12	Шорыгина Т.А.	Осторожные сказки. Безопасность для малышей.	2002

ТЕХНОЛОГИЯ ПРОВЕДЕНИЯ «МИНУТКИ» ПО БЕЗОПАСНОСТИ ДВИЖЕНИЯ

«Минутка» - это кратковременное занятие по безопасности движения (1-2 минуты), которое проводится педагогом непосредственно перед тем, как дети пойдут домой .

Цель «минутки» - повлиять на процесс стихийного формирования навыков поведения на улице во время движения по ней путем создания у детей соответствующей установки, ориентировки мышления на вопросы «дороги» и «безопасности». Ребенок, выйдя на улицу, осознанно или неосознанно изучает ее, познавая «секреты». Улица лишь на первый взгляд проста, а в действительности сложна, имеет ряд «ловушек» - обманчивых ситуаций.

МЕТОДИКА ПРОВЕДЕНИЯ «МИНУТКИ»

Внимание детей переключается на вопросы безопасности движения путем разбора проблемного вопроса. Выслушав мнение нескольких детей по поставленному вопросу, воспитатель поправляет их и дает свое объяснение. Важно создание ситуации столкновения мнений, спора, разнообразия объяснения одного и того же явления детьми.

За день в образовательном учреждении ребенок получает полезные сведения по безопасности движения, рассмотренные в проблемной и занимательной форме.

Продолжением «минутки», ее практическим приложением является движение детей из образовательного учреждения по улице.

Детям предлагаются задания по наблюдению обстановки на улице (за движением автомобилей, пешеходов на остановках, перекрестках, обращение внимания по пути на различные предметы, мешающие обзору улицы).

Родители, сопровождающие детей, в процессе движения домой используют наблюдение и правильно оценивают обстановку, задавая детям вопросы

ИНСТРУКЦИЯ ДЛЯ ВОСПИТАТЕЛЕЙ ПО ПРЕДУПРЕЖДЕНИЮ ДЕТСКОГО ДОРОЖНО - ТРАНСПОРТНОГО ТРАВМАТИЗМА

Правила, изложенные в данной инструкции, предлагаются к обязательному исполнению.

Инструкция

по предупреждению детского дорожно-транспортного травматизма

1. Общие положения.

1.1. Настоящая Инструкция разработана для муниципального бюджетного дошкольного образовательного учреждения «Детский сад № 14» (Учреждение).

Данная инструкция разработана на основе:

- Закона «Об образовании в РФ»;
- «Инструкции по организации охраны жизни и здоровья детей в детских садах и на детских площадках», утвержденной Министерством просвещения РСФСР 30 августа 1955г. №42;
- «Изменений и дополнений в Правила дорожного движения РФ, утвержденные постановлением Совета Министров – Правительства РФ от 23.10.1993 года №1090» от 28.06.2002г. №472;
- Концепции Федеральной целевой программы «Повышение безопасности дорожного движения в 2006-2012 годах» (утв. Распоряжением Правительства РФ от 17.10.2005 г. №1707-р);
- законом РФ «О правилах дорожного движения» ст.29,
- СанПиН 2.4.1.2660-10, утвержденного Постановлением Главного государственного санитарного врача РФ 22 июля 2010 г. №91;
- Приказа МО РФ «О создании безопасных условий жизнедеятельности обучающихся (воспитанников) в образовательных учреждениях» №76 от 15.01.2002 г.;
- Устава МБДОУ «Детский сад №14»;
- Правилами внутреннего трудового распорядка.

1.2. Правила по охране жизни и здоровья детей, изложенные в настоящей инструкции, обязательны к использованию всеми сотрудниками МБДОУ «Детский сад № 14».

1.3. Главной целью организации работы по предупреждению детского дорожно – транспортного травматизма является сохранение жизни и здоровья воспитанников, обеспечение их безопасности.

1.4. Срок действия данной Инструкции не ограничен.

Данная Инструкция действует до принятия новой.

Изменения и дополнения в настоящую Инструкцию вносятся с учетом мнения трудового коллектива, обсуждаются и принимаются на его общем собрании.

2. Основные требования безопасности

Работа с детьми по изучению правил дорожного движения.

Большое значение имеет обучение детей правилам уличного движения. Это следует делать систематически и настойчиво, соотносясь с особенностями детского возраста.

2.1. Систематически (в начале и в конце учебного года – осенью и весной) проводить специальные мероприятия по закреплению у детей правил поведения на улицах и дорогах в соответствии с их возрастными психологическими особенностями.

- 2.2. Регулярно проводить с детьми беседы о правилах поведения на дорогах города (поселка), в транспорте. Подкреплять беседы примерами, иллюстрациями.
- 2.3. Рассматривать и решать проблемные ситуации поведения детей и взрослых на улице, на дорогах в игровой форме.
- 2.4. Знакомить детей с правилами перехода улицы, понятиями: пешеходный переход, подземный переход, светофор, перекресток.
- 2.5. Знакомить детей старшего дошкольного возраста с дорожными знаками, предназначенными для водителей и пешеходов.
- 2.6. Знакомить детей при организации НОД и игровой деятельности с предупреждающими знаками: «Дети», «Пешеходный переход»; запрещающими: «Въезд запрещен», «Подача звукового сигнала запрещена», «Движение прямо», «Движение направо»; информационно-указательными: «Место остановки автобуса», «Пешеходный переход».
- 2.7. Знакомить детей с правилами езды на велосипеде. Рассматривать различные ситуации на примерах, используя серию картинок, иллюстраций.
- 2.8. Знакомить детей с работой ГИБДД. Рассматривать иллюстрации с изображением патрульной машины, вертолета, постов ДПС, организовывать сюжетно-ролевые игры, отражающие работу данной службы.
- 2.9. Знакомить детей с правилами поведения в транспорте (наземные и подземные виды общественного транспорта, личные автомобили, воздушный, железнодорожный и водный транспорт – в зависимости от возраста детей).
- 2.10. Организовать в группе игровой центр по обучению правилам дорожного движения (брошюры, иллюстрации, детские книги, настольно-печатные и дидактические игры, атрибуты к сюжетно-ролевым играм, макеты, карточки-задания и т. п.)
- 2.11. Организовывать на участке игры по обучению детей правилам дорожного движения в летний период.
- 2.12. Организовывать экскурсии по ознакомлению с дорожным движением.

О порядке организации и построения группы детей для следования по улицам и дорогам.

- 2.13. При организации экскурсии за пределы территории детского сада, руководитель ДОУ издает Приказ о ее проведении, назначает ответственных за жизнь и здоровье детей.
- 2.14. Группу детей всегда должны сопровождать не менее двух взрослых. Один из сопровождающих назначается страшим (ответственным). Старший сопровождающий идет впереди группы, а второй – позади колонны детей.
Причем, на каждые 10-12 детей должно быть не менее двух взрослых.
- 2.15. Сопровождающие должны иметь при себе красный флажок. В случае, когда дети не успели перейти улицу, поднятием вверх флажка дать сигнал водителю остановиться и пропустить остальных детей.
- 2.16. Отправляясь на экскурсию или на прогулку за территорию детского сада города, воспитатель обязан:
 - точно знать число детей, которых он берет с собой;
 - иметь при себе поименный список детей.
- 2.17. Оставшиеся по каким-либо причинам дети в детском саду, по указанию заведующей находятся под присмотром определенного сотрудника.
- 2.18. Группы детей разрешается водить только по тротуару (а не по дороге вдоль тротуара). Нужно следить, чтобы дети шли строго по двое, взявшись за руки.

2.19. При переходе улицы на перекрестке надо обращать внимание не только на зеленый сигнал светофора, но и на приближающийся транспорт. Прежде чем сойти с тротуара, необходимо пропустить машины.

2.20. Переходить через улицу надо на перекрестках или в местах, где имеются знаки перехода, по пешеходным дорожкам и при зеленом сигнале светофора.

- Переходить через улицу надо не спеша, спокойным ровным шагом.
- Переходить через улицу надо напрямик (а не наискось), потому что это ближайший путь на противоположную сторону.

2.21. В тех местах, где нет тротуара, надо ходить по левой стороне, навстречу транспорту, и при его приближении уступать ему место, отходя к краю дороги. 2.22. Привлекать родителей и работников ГИБДД к работе по предупреждению нарушений правил дорожного движения

2.23. Каждый воспитатель должен хорошо знать правила дорожного движения, чтобы со знанием преподать их детям.

О порядке следования по тротуарам и обочинам дорог.

2.22. Группа детей, построенная в колонну по два, движется шагом по тротуару или пешеходной дорожке, придерживаясь правой стороны.

2.23. Если тротуар или пешеходная дорожка отсутствует, разрешается вести колонну детей по левой обочине дороги навстречу движению транспортных средств, но только в светлое время суток.

2.24. Вести детей следует таким маршрутом, чтобы на пути имелось как можно меньше переходов через проезжую часть улицы.

О порядке перехода проезжей части улицы и дороги

2.25. Перед началом перехода необходимо остановить направляющую пару, чтобы растянувшийся строй сгруппировался.

2.26. Переходить проезжую часть разрешается только в местах, обозначенных разметкой или дорожным знаком «пешеходный переход».

2.27. На регулируемых перекрестках переходить можно только при разрешающем сигнале светофора или регулировщика.

2.28. Переход улиц и дорог с группой детей в зоне ограниченной видимости, когда возможно внезапное появление транспорта, **запрещен!**

2.29. При переходе нерегулируемых перекрестков и загородных дорог, а также перекрестков, регулируемых светофором или регулировщиком, сопровождающие должны иметь наготове красный флажок.

2.30. Перед началом перехода сопровождающий должен выйти на проезжую часть с поднятым красным флажком, чтобы привлечь внимание водителей, и только убедившись, что его заметили, можно начинать переход через дорогу группы детей.

2.31. Если группа не успела закончить переход к моменту появления транспорта на близком расстоянии, сопровождающий дополнительно предупреждает водителя поднятием красного флажка, становясь лицом к приближающемуся транспортному средству.

Перевозка детей.

2.32. Перевозка детей разрешается только в автобусе.

2.33. На каждый автобус, на котором перевозятся дети, назначается старший машины, ответственный за соблюдение всех правил перевозки детей. Он обязан следить за посадкой и высадкой детей, их размещением в салоне автобуса, за соблюдением порядка в салоне во время движения, а также не допускать выхода детей на проезжую часть во время остановок.

2.34. Педагог должен убедиться в том, что двери и окна автобуса закрыты.

- 2.35. Число перевозимых детей не должно превышать количества оборудованных для сидения мест (устанавливается технической характеристикой автобуса).
- 2.36. При перевозке группы детей необходимо, чтобы в автобусе находились не менее двух взрослых.
- 2.37. Посадка и высадка детей производится только по команде старшего машины. Высаживать детей со стороны проезжей части запрещается!
- 2.38. Перевозка детей запрещается в сложных и метеорологических условиях (сильный дождь, туман, гололед и т.п.). При возникновении таких условий в пути следования вопрос о дальнейшем продолжении движения решается лицом, ответственным за перевозку детей.
- 2.39. В случае проезда детей в общественном транспорте, необходимо выполнять правила входа и выхода из транспорта. О входе и выходе сопровождающий должен предупредить водителя.
- 2.40. Хождение по салону автобуса во время движения запрещается!
- 2.41. Транспортное средство, перевозящее группу детей обязательно должно иметь опознавательные знаки «Перевозка детей».

3. Ответственность

- 3.1. Заведующая детским дошкольным учреждением несет персональную ответственность за организацию работы и создание условий по охране жизни и здоровья детей.
- 3.2 Педагог несет персональную ответственность за жизнь и здоровье детей во время их пребывания в ДОУ, за его территорией во время экскурсий.
- 3.4 Педагог несет ответственность за выполнение всех обязанностей, возложенных настоящей инструкцией.
- 3.5 Педагог, допустивший невыполнение или нарушение данной инструкции, привлекается к ответственности в пределах, установленных действующим законодательством РФ, а так же с ним проводится внеплановый инструктаж и проверка знаний по технике безопасности.

ВЗАИМОДЕЙСТВИЕ С РОДИТЕЛЯМИ ПО ВОПРОСАМ ОБУЧЕНИЯ ДЕТЕЙ ПРАВИЛАМ ДОРОЖНОГО ДВИЖЕНИЯ.

Организуя столь важную работу по профилактике детского дорожно-транспортного травматизма, нельзя не задействовать в ней родителей воспитанников. Для этого нужно продумать их участие в проводимых мероприятиях. Следует посвятить отдельное родительское собрание, на котором ознакомить родителей с основными мерами по обеспечению безопасности их детей на улицах.

Так, на собрании важно напомнить родителям, что яркая одежда помогает водителю увидеть ребенка. И наоборот, малыша трудно заметить, если на нем блеклая одежда. Ребенку трудно разглядеть, что делается на улице, если на глаза надвинут капюшон или обзор закрывает зонт. Детям нужно разъяснять, какой опасности они подвергаются, когда их не видно. Чтобы ребенка легче было увидеть на улице, его надо одевать в одежду неоновых цветов с отражающими полосками или специальными отражателями. Современная детская одежда (куртки, комбинезоны) обычно уже имеет нашивки-отражатели. Многие игрушки, значки, наклейки на детских рюкзаках имеют свойства отражателей. Чем их больше на одежде и вещах ребенка, тем лучше.

Как подготовить ребенка к нестандартным ситуациям?

Во-первых, разбирать и оценивать множество реальных ситуаций во время прогулок.

Во-вторых, воспитывать чувство настороженности в опасных ситуациях и учить контролировать свои эмоции и реакции.

В-третьих, учить управлять своим телом, понимать его физические границы и возможности, переносить приобретенный опыт на новые ситуации.

Полезно приучать ребенка проговаривать свои действия, чтобы они становились частью его мышечной памяти и внутренней речи. Объяснять и повторять детям, как они должны вести себя на улице и в транспорте, нужно столько раз и так часто, чтобы дошкольники не только запомнили и осознали алгоритм поведения, но и действовали в стандартных ситуациях уверенно, компетентно и предусмотрительно.

Следует разъяснять детям, что машина, даже припаркованная, может в любой момент двинуться с места, неожиданно выехать из-за угла, из подворотни, ворот. Дети должны знать, что играть на стоянке машин, прятаться за припаркованные машины – опасно для жизни.

С ребенком необходимо исследовать двор и ближайшие улицы, показать опасные места, объяснить, чем они опасны, найти вместе с ним наиболее безопасное место для игр во дворе.

Малышу следует объяснять значение дорожных знаков и сигналов светофора, рассказывать, что происходит вдали и вблизи улицы, по которой он ходит вместе с родителями.

Нельзя разрешать детям играть самостоятельно на улице где-либо кроме детских площадок, а кататься на санках можно позволять только с тех горок, которые родители видели сами и уверены, что они безопасны. Безопасным можно считать склон, не выходящий на проезжую часть. Следует четко указывать границы участка, где дети могут спокойно кататься на велосипедах и других транспортных средствах.

Надо постоянно напоминать, что машина не только “красивая игрушка” (пусть и великоватая для ребенка), средство передвижения, перевозки грузов, но и источник опасности.

Грамотное поведение в транспорте, вблизи дорог и на улице включает в себя ряд умений, не связанных непосредственно со знаниями об автомобилях и устройстве

дорог. Имеется в виду, что дети должны уметь различать основные цвета, формы, изображения, используемые при регулировке движения транспорта и в знаках дорожного движения, усвоить понятия “вправо”, “влево” (“справа”, “слева”, “направо”, “налево”), “посередине”, “между”, “мимо”, “вверх”, “вниз”, “спиной”, “боком”, а также другие слова, обозначающие направление движения и местонахождение предмета.

Дети должны понимать и такие слова, как “стой”, “быстро”, “опасно”, “осторожно”, “посмотри”, “внимание”, “по очереди”, “вместе” и т. д. Кроме того, необходимо научить их запоминать расположение предметов, быстро распознавать предмет, концентрировать внимание на отдельном предмете и на нескольких неподвижных и движущихся предметах, видеть боковым зрением и т. д.

Если ребенок заблудился на улице, это становится проблемой и для него самого, и для родителей. Хорошо известно, что каждый ребенок хоть раз в жизни да потеряется, но большинство родителей не готовы к такому повороту событий и воспринимают его как трагедию. Для ребенка это часто та ситуация, в которой он вынужден проявить все полученные знания о том, как переходить дорогу, как дойти до дома, вспомнить имя, фамилию, адрес и т. п. Даже если родители много раз повторяли все это своему малышу, они не могут быть уверены в том, что в стрессовой ситуации дошкольник не растеряется и будет действовать адекватно. Поэтому на всякий случай надо снабдить ребенка карточкой, на которой написаны все эти сведения, а также фамилия, имя, отчество, домашний и рабочий телефон родителей, бабушек и дедушек, каких-нибудь друзей или знакомых. Ребенку обязательно следует внушить, что, если он потеряется и на его плач и крик родители не придут, он должен обратиться к милиционеру, пожилым людям или продавцу в магазине.

На информационных стендах для родителей детей разного возраста следует повесить рекомендации по обучению правилам дорожного движения и поведения на улице. Это будет еще одним поводом напомнить родителям о важности данной темы и обсудить это с ребенком по дороге домой. В отношении проблемы безопасности детей не должно быть легкомыслия, нетерпимы разногласия по принципиальным вопросам.

Рекомендации родителям младших дошкольников

Ваш ребенок должен играть только во дворе под вашим наблюдением и знать: на дорогу выходить нельзя!

Не запугивайте ребенка, а наблюдайте вместе с ним и, используя ситуации на дороге, улице, во дворе, объясняйте, что происходит с транспортом, пешеходами.

Развивайте у ребенка зрительную память, внимание. Для этого создавайте игровые ситуации дома. Закрепляйте в рисунках впечатления от увиденного.

В этом возрасте ваш малыш должен знать:

- на дорогу выходить нельзя;
- дорогу переходить можно только со взрослым, держась за руку, нельзя вырываться;
- переходить дорогу надо по переходу спокойным шагом;
- пешеходы – люди, которые идут по улице;
- когда мы едем в автобусе, троллейбусе, нас называют пассажирами;
- машины бывают разные – это транспорт. Машинами управляют шоферы (водители). Для машин (транспорта) предназначено шоссе (дорога, мостовая);
- когда мы едем в транспорте, нельзя высовываться из окна, надо держаться за руку мамы, папы, поручень;
- чтобы был порядок на дороге, чтобы не было аварий, чтобы пешеход не попал под машину, надо подчиняться сигналу светофора: *Красный свет – движенья нет. А зеленый говорит: “Проходите, путь открыт!”*

Рекомендации родителям старших дошкольников

Воспитывайте у ребенка привычку быть внимательным на улице, осторожным и осмотрительным.

Наблюдайте за ситуациями на улице, дороге, за пешеходами и транспортом, светофором и обязательно обсуждайте с ребенком увиденное.

Почитайте ребенку стихотворение по теме и обязательно побеседуйте с ним о прочитанном.

На прогулке, по дороге в детский сад и домой закрепляйте знания, полученные ранее.

Чаще задавайте ребенку проблемные вопросы, беседуйте с ним, обращайтесь внимание на свои действия (почему вы остановились перед переходом, почему именно в этом месте и т. д.).

Ваш ребенок должен знать и строго выполнять определенные правила:

Ходить по тротуару следует с правой стороны.

Прежде чем перейти дорогу, надо убедиться, что транспорта нет, посмотрев налево и направо, затем можно двигаться.

Переходить дорогу полагается только шагом.

Необходимо подчиняться сигналу светофора.

В транспорте нужно вести себя спокойно, разговаривать тихо, держаться за руку взрослого (и поручни), чтобы не упасть.

Нельзя высовываться из окна автобуса, троллейбуса, высовывать в окно руки.

Входить в транспорт и выходить из него можно, только когда он стоит.

Играть можно только во дворе.